

Bilancio sociale - Sozialgenossenschaft Lebenswertes Ulten

Parte introduttiva

Introduzione

Die Sozialgenossenschaft Lebenswertes Ulten wurde 2011 von einer kleinen Gruppe um Gründungspräsidentin Waltraud Trafoier-Schwienbacher gegründet. Ziel ist es, den wertvollen heimischen Rohstoff Schafwolle zu veredeln und ihm den Platz zuzugestehen, den er verdient, denn Wolle gilt als eine der gesündesten Fasern für Bekleidung aber auch für gesundes Wohnen. Der Grundgedanke, eine Genossenschaft zu gründen, entstand bereits vor 25 Jahren, als Frau Waltraud Trafoier-Schwienbacher auf dem alljährlichen Kuppelwieser Markt von den Schafzüchtern erfuhr, dass die Schafwolle nach der Schur nicht weiterverwertet, sondern weggeworfen wird. Aus dieser Genossenschaft entstand das Projekt der Wollmanufaktur Bergauf. Bergauf steht für den Umweltschutz: Die pure Wolle ist eine 0-km Ware und jegliche Wolle bzw. Filzstoffe werden in Südtirol-Ulten verarbeitet. Das Färben der Wolle erfolgt mit Naturfärbemitteln, oder mit zertifizierten, ökologisch unbedenklichen Färbemitteln. Heute beschäftigt die Sozialgenossenschaft unter dem Präsidenten Raffaele Wolfgang sechs Mitarbeiter/innen. Die Vision ist es, durch eine neue, zeitgemäße Formensprache - Farbgebung die Filzmanufakturen den modernen Trends anzupassen. Aus der Tatsache dass in Südtirol jährlich ca. 100 Tonnen Schafwolle auf Mülldeponien landen, wurde die Sozialgenossenschaft Lebenswertes Ulten gegründet. Unser Ziel ist es, nach den Richtlinien der Gemeinwohlökonomie zu wirtschaften und zu arbeiten, bei denen nicht der reine Profit an erster Stelle steht sondern menschliche Grundwerte. Konsequentermaßen verzichten wir auf Synthetik, wir verwenden nur gesunde, lebendige Farben aus Blättern, Wurzeln und Blüten oder auf Wunsch GOTS – Ökotex 100 Klasse 1 zertifizierte Farben. Daraus entstehen hochwertige Filz-Produkte für die Gesundheit, alpine Wellness, Bekleidung, Dekoration und vieles mehr. Als kleine Sozialgenossenschaft sehen wir uns in der Pflicht unserer bäuerlichen Bevölkerung ein Einkommen nicht nur im Nebenerwerb zu ermöglichen. Dadurch bleibt die Wertschöpfung im Tal und ist somit ein aktiver Beitrag gegen die Abwanderung.

La lettera del presidente

In Südtirol werden jährlich ca. 70 Tonnen Schafwolle auf Mülldeponien entsorgt. Dies war der Impuls für die Gründung der Sozialgenossenschaft Lebenswertes Ulten. Da die Schafwolle eine besonders wertvolle Faser in vielerlei Hinsicht ist, für unsere Bekleidung, Wohnraum und Gesundheit, haben wir es uns zur Aufgabe gemacht, diesen Rohstoff zu veredeln. Da Wolle als Eiweißfaser der menschlichen Behaarung am nächsten kommt, bereitet sie uns eine wohltuende Hülle. Sie wirkt Thermo-regulierend, weshalb Beduinen in der Wüste nicht Pflanzenfasern, sondern Wolle tragen. Wolle kann bis zu 33 % ihres Trockengewichtes an Wasser aufnehmen und nach außen abgeben, ihr Brennpunkt liegt bei ca. 590° C. Sie besitzt die Eigenschaft, die Luftpolarität in Negativ-Ionen umzupolen was ein angenehmes Raumklima schafft, wie man es oft in Wäldern fühlt. Weiters ist sie fähig Luftverunreinigungen, Gerüche und Raumgifte zu sublimieren, sofern die Oberfläche groß genug ist (Matratzen, Teppiche, Decken, Vorhänge, Betten, Kissen). Wir sind sehr konsequent in der naturnahen Verarbeitung. Wir verwenden Pflanzenfarben und Ökofarben, versuchen weite Transportwege zu vermeiden und regionale Kreisläufe zu schaffen. Die Kooperation von Landwirtschaft und Öko-Tourismus gilt es im Besonderen zu fördern. Ein Drittel unserer Angestellten sind Menschen mit Beeinträchtigung, da diese Bevölkerungsgruppe in der Arbeitswelt ihre Inklusion sucht. Durch das kreative Gestalten und Arbeiten mit der Wolle erfährt die Person eine Steigerung des Selbstwertes, der Selbstständigkeit und durch das eigenständige Geld Verdienen erhält sie ein Stück Freiheit. Wir versuchen auch Bäuerinnen und Frauen in Teilzeitarbeit einzubringen, wobei die Frauen in Heimarbeit nähen, stricken, weben u. ä. können und so einen Nebenerwerb erhalten. Wir produzieren Bekleidung, Wollbäder für den Wellnessbereich, Dekorationen und Gebrauchsgegenstände für Hotels, Matratzen, 100 % recyclebare, Artikel für Kinder und vieles mehr. Ständig sind wir auf der Suche nach Innovationen, arbeiten dabei unter anderem mit Design Studenten der Uni Bozen und Künstlern zusammen.

Nota metodologica

Die innerbetriebliche Transparenz: Bilanzen werden veröffentlicht, jede/r Mitarbeiterin/er hat auf Wunsch Einblick in die aktuelle Wirtschaftslage. Entscheidungsprozesse sind transparent, jeder Mitarbeiter hat bei Sitzungen das gleiche Stimmrecht. Die Hauptentscheidungen werden gemeinsam getroffen. Nicht Gewinnmaximieren steht im Vordergrund, sondern die Anwendung gemeinwohl ökonomischer Richtlinien. Wertschöpfungsketten bleiben in der Region und Human Kapital kann gefördert werden.

Identità

Presentazione e dati Anagrafici

Ragione Sociale

Sozialgenossenschaft Lebenswertes Ulten

Forma Giuridica

Cooperativa sociale tipo B

Partita IVA

02735090215

Codice Fiscale

02735090215

Settore/i Legacoop

Produzione e servizi

Anno Costituzione

2011

Associazione/i di rappresentanza

Legacoop

Associazione di rappresentanza (altro)

Attività di interesse generale ex art. 2 del D.Lgs. 112/2017

d) educazione, istruzione e formazione professionale, ai sensi della legge 28 marzo 2003, n. 53, e successive modificazioni, nonché le attività culturali di interesse sociale con finalità educativa;

Descrizione attività svolta

Wir organisieren in Zusammenarbeit mit Schulen, Vereinen und Organisationen Filzkurse und Besichtigungen der Verarbeitung der Südtiroler Bergschafwolle. Unsere Motivation ist es dies Tradition der Wollverarbeitung und das Wissen an interessierte Personen weiterzugeben.

Principale attività svolta

Area industriale/artigianale a mercato

- Altro

Aspetti socio-economici del contesto di riferimento

Das Ultental besticht nicht nur mit seiner Naturschönheit, dem Wasserreichtum und als historisches Tal der Bäder, sondern auch durch seiner vielen Initiativen gegen die Abwanderung .Es gilt den Wirtschaftsraum zu stärken indem man versucht die Bevölkerung zu sensibilisieren heimische Produkte von heimischen Unternehmen zu wählen. Ziel soll es sein ein neues Bewusstsein und Wertgefühl zu schaffen. Alte Handwerkskunst aus natürlichen und nachwachsenden Rohstoffen verbunden mit neuen Techniken und neuer Formensprache werden dadurch zu einzigartigen Manufakten. Die Schafwolle beziehen wir von den Ultner Schafzüchtern aber auch aus den umgebenden Nachbargemeinden. So sind wir in der Lage ca. 6 bis 7 Tonnen an Wolle zu verarbeiten.

Die nach den Prinzipien der Gemeinwohlökonomie geführte Sozialgenossenschaft Typ B beschäftigt 6 Mitarbeiterinnen/er Wir verarbeiten und vermarkten unter der Firmenbezeichnung“ Wollmanufaktur Bergauf – Land of Pamper“ den regionalen Rohstoff Schafwolle direkt vor Ort zu wertvollen Naturprodukten. Unternehmerisches Denken ohne Subvention Erwartung zeichnen uns aus. Damit dies alles finanzierbar bleibt sind Kooperationen wichtig. Darum suchen wir Sie als Partner. Investieren sie in ein WERTVOLLES Projekt mit Zukunft.

Regioni

Trentino Alto Adige

Province

Bolzano

Sede legale

Indirizzo

G.Z. Schmiedhof 349

CAP

39016

Regione

Trentino-AltoAdige

Provincia

Bolzano

Comune

Ultimo

Telefono

3292722105

FAX

Email

info@bergauf.it

Sito web

www.bergauf.it

Storia dell'organizzazione

Breve storia dell'organizzazione

Es ist das Jahr 1990, als Nachhaltigkeitspionierin Traudl Schvienbacher sich auf den Weg zu ihrem visionären Ziel aufmacht: der Talbevölkerung eine Zukunftsperspektive zu bieten und damit aktiv gegen die Abwanderung zu wirken.

Gründung:

2011 wird das sozialgenossenschaftlich organisierte Projekt „Bergauf“ aus der Taufe gehoben. Es macht sich zur Aufgabe, Ultner Schafwolle von den Bauern des Tales anzukaufen und vor Ort zu verarbeiten.

Von 0 Kilometer bis hin zu 6 Tonnen verarbeiteter Alpschurwolle:

Das Ultner Bergschaf weidet den ganzen Sommer auf den Almwiesen auf über 2000 m, wo es die besten Kräuter findet und den Rhythmus der Jahreszeiten erlebt. In dieser natürlichen Umgebung wächst alljährlich das kostbare Wollkleid des Schafes. Im Herbst werden die Ultner Bergschafe von den Schafzüchtern nach alter Tradition geschoren und die Wolle gesammelt. Nach der „Summerfrisch“ ist die Wolle besonders hochwertig. Das Gute daran? Ein wertvoller heimischer Rohstoff wird nicht mehr weggeworfen, sondern veredelt. Das altüberlieferte Filzhandwerk wird neu belebt. Menschen, auch mit Beeinträchtigung, erhalten Arbeitsplätze im Tal. Und das Beste: in liebevoller Handarbeit entstehen wollig warme Wohlfühlprodukte.

Slow-Fashion & Ethical Fashion Manufakte:

So fertigen wir z.B. das originale Ultner Schafwollbad, Matratzen, Kissen, Teppiche, Dekoratives wie Tischsets, Brotkörbe, Weinkühler, sowie Kleidungsstücke. Die Nachhaltigkeit Bergauf Produkten ergibt sich aus der umweltfreundlichen Erzeugung der Materialien wie z.B. die Schafwolle aus den Ultner Bergen. Dieser nachwachsende Rohstoff benötigt keinen Dünger, keine Pestizide, und vor allem Dingen verbrauchen wie dafür keine immensen Wasser Ressourcen. Wir lieben das was wir tun und legen besonderes Augenmerk auf schonende Verarbeitung, einen Arbeitsplatz der Freude macht, eine transparente Produktion, eine Preispolitik die dem Wert entspricht, und die daraus resultierende regionale Wertschöpfungskette. Wir sind grenzenlos frei in der Gestaltung von einzigartigen Unikaten aus Alp Schurwollfilz. Uniforme Massenwaren aus Pseudo Mischfilz entspricht nicht unseren Gemeinwohlökonomischen- Sozialgenossenschaftlichen Unternehmens Philosophie.

Nachhaltig:

Der Wert der nachhaltigen heimischen Produktion

Ist ein Luxus der der Wertigkeit unserer Heimat entspricht. Ein Regionalmanagement für Nachhaltige Wertschöpfung steigert die Lebensqualität und fördert Klein und Mittelbetriebe.

Regionale nachhaltige Produktion ist ein erschwinglicher Luxus der unserer Heimat stärkt

REGIONAL, EHRLICH, AUTHENTICH nicht nur leere Worthülsen, sondern gelebte Solidarität

Mission, vision e valori

Mission, finalità, valori e principi della cooperativa

Gelebte Solidarität ist eine effektive Sozialformel gegen wirtschaftliche Einbrüche. Angewandt ohne Eigeninteressen oder Zwang bietet die kooperative Solidarität die Möglichkeit kollektive Schicksalsschläge gemeinsam zu bewältigen. Die Wirtschaftstreibenden in Ulten halten zusammen. Mit Beharrlichkeit und einer gesunden Portion an Sturheit aber vor allem mit dem Glauben an die eigenen Fähigkeiten werden wir gemeinsam auch diese Herausforderung meistern. Aber auch die Politik und die Entscheidungsträger sind gefordert, den Wirtschaftsraum so zu gestalten, dass ein Überleben möglich bleibt. Z.B. durch Senkung der Lohnnebenkosten, Senkung der Mehrwertsteuer, Bürokratieabbau, und vieles mehr. Arbeit muss sich wieder lohnen, es kann doch nicht sein, dass die Hälfte des Jahres geschuftet werden muss um die Steuerlast zu bewältigen. Ist das nicht modernes Raubrittertum? Seit dem Jahre 2011 kämpfen wir voller Überzeugung für unser Projekt der Regionalen Made in Ulten.

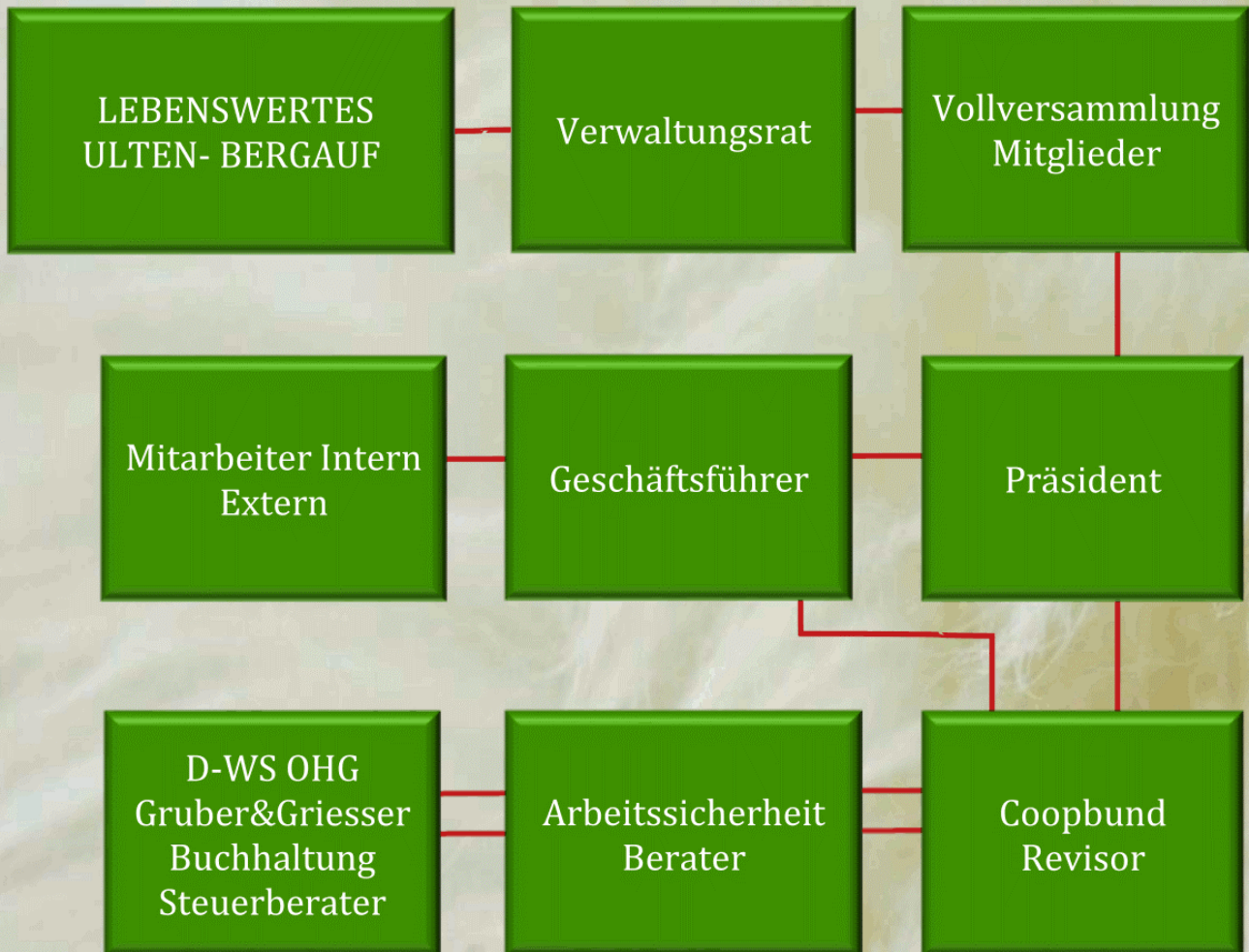
Governance

Sistema di governo

Sozialgenossenschaft nach gemeinwohloökonomischen Prinzipien

ORGANIGRAMM

Sozialgenossenschaft Lebenswertes Ulten



Responsabilità e composizione del sistema di governo

Der Verwaltungsrat ist das zentrale Exekutivorgan, das für die strategische Ausrichtung und die ordnungsgemäße Geschäftsführung verantwortlich ist. Er wird von der Generalversammlung gewählt. Zusammensetzung und Wahl

Mitglieder: Der Verwaltungsrat besteht aus mindestens 4 Verwaltern, wobei die genaue Zahl in der Satzung festgelegt wird.

Präsident. Raffener Wolfgang

Vizepräsidentin. Dr. Mag. Franziska Schwienbacher

Waltraud Schwienbacher Ehrenpräsidentin

Renata Sichan

Wahl: Die Mitglieder werden von der Generalversammlung gewählt.

Herkunft: Die Verwalter werden mehrheitlich aus dem Kreis der Genossenschaftsmitglieder gewählt.

Amtszeit: Die Amtszeit wird in der Satzung festgelegt. Ein Mitglied kann wiedergewählt werden, oft ist die Wiederwahl auf zwei aufeinanderfolgende Amtszeiten begrenzt, um Erneuerung zu sichern.

Ehrenamt: Häufig wird die Tätigkeit im Verwaltungsrat, insbesondere in kleineren oder sozialen Einrichtungen, ehrenamtlich ausgeübt.

Zuständigkeiten und Aufgaben

Der Verwaltungsrat hat weitreichende Befugnisse zur Führung der Genossenschaft:

Strategische Ausrichtung: Festlegung der Unternehmenspolitik und Geschäftsführung.

Finanzielle Verantwortung: Erstellung des Jahresabschlusses (Handelsbilanz) und Finanzplanung.

Operative Führung: Ergreifen der Maßnahmen, die zur Verwirklichung des Genossenschaftszwecks erforderlich sind.

Rechtliche Vertretung: Abschluss von Verträgen, Verwaltung von Bankkonten und Durchführung von Zahlungen.

Personalmanagement: Programmierung und Verwaltung des Personals.

Berichterstattung: Berichterstattung über den Sozialcharakter der Genossenschaft.

Einberufung: Einberufung der Generalversammlung

Articolazione composizione degli organi sociali

Nominativo	Carica ricoperta	Data prima nomina	Periodo di carica
Dr. Mag. Franziska	Vizepräsidentin, Verwaltungsrätin	26/04/2021	24/04/2026
Raffener Wolfgang	Präsident	27/03/2017	27/04/2026
Waltraud Schwienbacher	Ehrenpräsidentin, Verwaltungsrätin	03/11/2011	27/04/2026
Renata Sichan	Verwaltungsrätin	24/04/2023	27/04/2026

Focus su presidente e membri del CDA

Presidente e legale rappresentante in carica

Nome e Cognome del presidente: Raffeiner Wolfgang

Durata Mandato (Anni): 3

Numero mandati: 3

Consiglio di amministrazione

Mandati

N. Persone

N.° componenti persone fisiche: 21

Genere

Maschi: 6 | 28.57%

Femmine: 15 | 71.43%

Età

Da 41 a 60 anni: 13 | 61.9%

Oltre 60 anni: 8 | 38.1%

Nazionalità

Nazionalità italiana: 20 | 95.24%

Nazionalità europea: 1 | 4.76%

Partecipazione

Vita associativa

Die Mitglieder entscheiden selbst über die mögliche Mitgestaltung in der Genossenschaft.

Numero assemblee

1

Partecipazione dei soci alle assemblee

Data assemblea	N. partecipanti diritto di voto	N. partecipanti presenti	N. partecipanti delega	Indice partecipazione
23/04/2025	21	6	0	28.571428571429

Mappa degli Stakeholder

Mappe degli Stakeholder

Werden in heutiger Zeit immer wichtiger. Gutes Netzwerk ist fundamental wichtig um erfolgreich die Zielvorgaben zu Erwirtschaften. Das Einbeziehen aller Kunden, Handelspartner, Investoren, Banken, Lieferanten erleichtert die Strategieplanungen und Zukunftsvisionen. Die wohl wichtigste externe Anspruchsgruppe für unsere Sozialgenossenschaft sind die eigenen Kunden. Diese Sparte gilt es kontinuierlich auszubauen und durch gezielte Aktionen und Maßnahmenfertigungen zu binden.

STAKEHOLDER

Sozialgenossenschaft Lebenswertes Ulten



Sociale

Sviluppo e valorizzazione dei soci

Vantaggi di essere socio

SOZIALGENOSSENSCHAFT-DIE SOLIDARISCHE ÖKONOMIE- DIE VISION FÜR GEMEINSAMES HANDELN Sozialgenossenschaften kann man beschreiben als Hilfe zur Selbsthilfe. Eine Form von Eigeninitiative, Regionalem Engagement und Solidarität. Durch Gemeinschaftsinteressen von Bürgerinnen und Bürger können eigene Lösungen für ihre sozialen Bedürfnisse gefunden werden und sie können sich selbst einbringen. Daraus resultieren Lösungsmöglichkeiten für verschiedene Lebensbereiche, z.B. für die Verarbeitung der Schafwolle in Ulten. Warum Sozialgenossenschaft: Selbstverwaltung, Selbsthilfe, gleichberechtigte Mitbestimmungsrecht aller Mitglieder, kollektives und demokratisches Lernen, Aufwertung und Nutzung von Kompetenzen und Erhalt der überlieferten Verarbeitungsprozesse, Selbstwirksamkeit, Resilienz, Stärkung von Sozialkapital und Humankapital, Stärkung der Gemeinwohlökonomie, Kreislaufwirtschaft, Stiftung von Solidarität und Mutualität, Stärkung der Selbstorganisationskräfte, Beitrag zum Erhalt der sozialökonomischen und soziokulturellen Vielfalt, Demokratieprinzip, Identitätsprinzip, Solidaritätsprinzip.

Numero e Tipologia soci

Soci ordinari: 21

Focus Tipologia Soci

Soci lavoratori: 3

Focus Soci persone fisiche

Tipologia	Valore	Percentuale
Genere		
Maschi	6	28.57%
Femmine	15	71.43%
Totale	21	
Età		
fino a 40 anni	0	0%
Dai 41 ai 60 anni	13	61.9%
Oltre 60 anni	8	38.1%
Totale	21	
Nazionalità		
Italiana	20	95.24%
Europea non Italiana	1	4.76%
Extraeuropea	0	0%
Totale	21	
Studi		
Laurea	1	4.55%
Scuola media superiore	5	22.73%
Scuola media inferiore	16	72.73%
Scuola elementare	0	0%
Nessun titolo	0	0%
Totale	22	

Focus Soci svantaggiati

Tipologia	Maschi	Femmine	Totale
Detenuti ed ex detenuti	0 0%	0 0%	0
Disabili fisici	0 0%	1 100%	1
Disabili psichici e sensoriali	0 0%	1 100%	1
Minori	0 0%	0 0%	0
Pazienti psichiatrici	0 0%	0 0%	0
Tossicodipendenti / Alcolisti	0 0%	0 0%	0

Tipologia	Valore	Percentuale
Età		
fino a 40 anni	1	50%
Dai 41 ai 60 anni	1	50%
Oltre 60 anni	0	0%
Totale	2	
Nazionalità		
Italiana	2	100%
Totale	2	
Studi		
Scuola media inferiore	2	100%
Europea non Italiana	0	0%
Extraeuropea	0	0%
Laurea	0	0%
Scuola media superiore	0	0%
Scuola elementare	0	0%
Nessun titolo	0	0%
Totale	2	

Anzianità associativa

Tipologia	Valore	Percentuale
Anzianità fino a 5 anni	0	0%
Anzianità fino a 10 anni	1	4.76%
Anzianità fino a 20 anni	20	95.24%
Anzianità oltre i 20 anni	0	0%

Occupazione: sviluppo e valorizzazione dei lavoratori

Politiche del lavoro e salute e sicurezza, contratti di lavoro applicati

Wird nach den vorgegeben Regeln und durch externe Beratungsfirmen garantiert. Alle nötigen Arbeitssicherheitskurs usw. sind aktuell.

Welfare aziendale

Wird jährlich durch Einbeziehen der Mitarbeiter/innen festgelegt.

Numero occupati

6

Numero svantaggiati

2

Occupati Soci

Tipologia	Valore	Percentuale
Genere		
Maschi	1	16.67%
Femmine	5	83.33%
Totale	6	
Età		
fino a 40 anni	1	16.67%
Dai 41 ai 60 anni	2	33.33%
Oltre 60 anni	3	50%
Totale	6	
Nazionalità		
Italiana	6	100%
Totale	6	
Studi		
Laurea	1	16.67%
Scuola media superiore	0	0%
Scuola media inferiore	5	83.33%
Europea non Italiana	0	0%
Extraeuropea	0	0%
Scuola elementare	0	0%
Nessun titolo	0	0%
Totale	6	

Occupati non Soci

Tipologia	Valore	Percentuale
Genere		
Maschi	1	33.33%
Femmine	2	66.67%
Totale	3	
Età		
fino a 40 anni	1	33.33%
Dai 41 ai 60 anni	1	33.33%
Oltre 60 anni	1	33.33%
Totale	3	
Nazionalità		
Italiana	3	100%
Totale	3	
Studi		
Scuola media inferiore	3	100%
Europea non Italiana	0	0%
Extraeuropea	0	0%
Laurea	0	0%
Scuola media superiore	0	0%
Scuola elementare	0	0%
Nessun titolo	0	0%
Totale	3	

Volontari e Tirocinanti

Tipologia	Valore	Percentuale
Volontari svantaggiati maschi	0	0%
Volontari svantaggiati femmine	0	0%
Volontari NON svantaggiati maschi	0	0%
Volontari NON svantaggiati femmine	0	0%
Tirocinanti svantaggiati maschi	0	0%
Tirocinanti svantaggiati femmine	0	0%
Tirocinanti NON svantaggiati maschi	0	0%
Tirocinanti NON svantaggiati femmine	0	0%

Occupati

Occupati svantaggiati Soci

Tipologia	Valore	Percentuale
Genere		
Maschi	0	0%
Femmine	0	0%
Totale	0	
Età		
fino a 40 anni	0	0%
Dai 41 ai 60 anni	0	0%
Totale	0	
Nazionalità		
Italiana	2	100%
Totale	2	
Studi		
Scuola media inferiore	0	0%
Oltre 60 anni	0	0%
Europea non Italiana	0	0%
Extraeuropea	0	0%
Laurea	0	0%
Scuola media superiore	2	100%
Scuola elementare	0	0%
Nessun titolo	0	0%

Tipologia	Valore	Percentuale
Totale	2	

Occupati svantaggiati non Soci

Tipologia	Valore	Percentuale
Genere		
Maschi	0	0%
Femmine	2	100%
Totale	2	
Età		
fino a 40 anni	1	50%
Dai 41 ai 60 anni	1	50%
Oltre 60 anni	0	0%
Totale	2	
Nazionalità		
Italiana	2	100%
Europea non Italiana	0	0%
Extraeuropea	0	0%
Totale	2	
Studi		
Laurea	0	0%
Scuola media superiore	0	0%
Scuola media inferiore	2	100%
Scuola elementare	0	0%
Nessun titolo	0	0%
Totale	2	

Contratti occupati svantaggiati

Tipologia	Tirocinii	Contratto	Altro	Totale
Detenuti ed ex detenuti	0 0%	0 0%	0 0%	0
Disabili fisici	0 0%	0 0%	0 0%	0
Disabili psichici e sensoriali	0 0%	0 0%	0 0%	0
Minori	0 0%	0 0%	0 0%	0
Pazienti psichiatrici	0 0%	0 0%	0 0%	0
Tossicodipendenti / Alcolisti	0 0%	0 0%	0 0%	0

Tipologia di contratti di lavoro applicati

Tipologia di contratti di lavoro applicati

Kollektivvertrag 3 Sektor

Tipologia	Valore	Percentuale
Dipendenti a tempo indeterminato e a tempo pieno	6	100%
Dipendenti a tempo indeterminato e a part time	0	0%
Dipendenti a tempo determinato e a tempo pieno	0	0%
Dipendenti a tempo determinato e a part time	0	0%
Collaboratori continuativi	0	0%
Lavoratori autonomi	0	0%
Altre tipologie di contratto	0	0%
Totale	6	

Struttura dei compensi, delle retribuzioni, delle indennità erogate

Struttura compensi

Retribuzione annua lorda minima: 9.432,00€

Retribuzione annua lorda massima: 45.100,00€

Totale: 54.532,00€

Rapporto: 4.78

Organo di amministrazione e controllo

Nominativo	Tipologia	Importo
Schwienbacher Franziska		0,00€
Schwienbacher Waltraud		0,00€
Renata Sichian		0,00€

Compensi Dirigenti

Nominativo	Tipologia	Importo
Raffeiner Wolfgang		0,00€

Volontari

Importo dei rimborsi complessivi annuali: 0,00€

Turnover

Organico medio al 31/12 (C): 6

Formazione

Tipologia e ambiti corsi di formazione

Laufende Weiterbildungskurse an der Winterschule Ulten. Die Winterschule Ulten ist eine einzigartige Bildungsstätte im Ultental (Südtirol), die traditionelle Handwerkskunst und naturnahes Leben lehrt, um Wertschöpfung in der Region zu fördern, indem sie alte Techniken in Holz-, Kräuter- und Textilverarbeitung (Filzen, Weben, Klöppeln) neu belebt und mit modernen Ideen verbindet, was auch Bäuerinnen und Bauern eine Möglichkeit zur Veredelung ihrer Produkte und zur Existenzsicherung bietet. Sie ist eine "Naturakademie", die Achtsamkeit und nachhaltiges Wirtschaften vermittelt und weit über die regionalen Grenzen hinaus bekannt ist.

Ore medie di formazione per addetto

Ore di formazione complessivamente erogate nel periodo di rendicontazione: 30.00

Totale organico nel periodo di rendicontazione: 6

Qualità dei servizi

Descrizione attività e qualità dei servizi

Durch die sinnstiftende Tätigkeit in der Wollverarbeitung verbinden wir handwerkliche Tradition, ökologische Verantwortung und lokale Wertschöpfung. Als Wollmanufaktur verwandelt ein oft als Abfallprodukt betrachtetes Naturprodukt in wertvolle, nachhaltige Rohstoffe, was direkten, positiven Einfluss auf strategische Managementziele wie Nachhaltigkeit, Markenbildung und Ressourceneffizienz hat. Kreislaufwirtschaft & Ressourcenschonung: Die Verarbeitung von regionaler Wolle vermeidet Abfall und reduziert die Abhängigkeit von erdölbasierten Synthetikfasern. Durch die Verwertung von Schafwolle wird die Schafhaltung unterstützt, die durch Beweidung zum Erhalt von Kulturlandschaften und zur Biodiversität beiträgt.

Das Handwerk der Schafwollverarbeitung bewahrt altes Wissen und schafft ein Bewusstsein für den Wert regionaler Produktion, das Arbeitsplätze in peripheren Regionen sichert.

Die Arbeit mit Wolle steht im Einklang mit ökologischen Prinzipien, da sie im Gegensatz zu Mikroplastik aus synthetischen Fasern biologisch abbaubar ist.

Wir sind dabei den Aufbau einer "Green Brand" Marke zu fördern. Wir stehen für Transparenz und Nachhaltigkeit in der Lieferkette und differenzieren uns so vom "Fast Fashion"-Trend. Daraus resultiert eine positiven Auswirkungen auf die gesetzten Managementziele

Risikominimierung in der Lieferkette: Lokale Beschaffung und Verarbeitung verringern Abhängigkeiten von globalen Lieferketten und senken soziale Risiken.

Zusammenfassend lässt sich sagen, dass die Wiederentdeckung der Wollverarbeitung als nachhaltige Dienstleistung nicht nur ökologisch sinnvoll ist, sondern als Model einer Kreislaufwirtschaft die Resilienz und Zukunftsfähigkeit unserer Sozialgenossenschaft sichert.

Percorsi di inserimento lavorativo

Impatti dell'attività

Rapporto con la collettività

Wir organisieren Kurse in der Verarbeitung von Bergschafwolle für Schulen Bildungshäuser und dem Tourismus. Als Vorzeigebetrieb werden wir gerne von Journalisten und Filmteams besucht

Rapporto con la Pubblica Amministrazione

Es gibt eigentlich schon seit jeher eine relativ gute Beziehung zwischen der öffentlichen Verwaltung und dem Dritten Sektor, da die Werte und Ziele, die sich das Vereinswesen setzen, in direktem Zusammenhang mit den Absichten stehen, die der Existenz der Organe der öffentlichen Verwaltung zugrunde liegen. Beide Einheiten arbeiten für soziale Zwecke und Solidarität, um Aktivitäten von öffentlichem Interesse und zugunsten der Gemeinschaft durchzuführen. Leider stellen wir immer öfter fest, dass die übermäßige Bürokratie stetig steigt

Impatti ambientali

Die relativen ökologischen Auswirkungen liegen weit über dem Branchendurchschnitt. Was der Natur entnommen wird, fließt zurück. Anzudenken wäre in ferner Zukunft den Strom über die Sonne oder Wind selber zu gewinnen und den Wasserkonsum beim Waschen zu reduzieren. Abfall ist vorwiegend Kompost, bei Filzresten wird fast ohne Abfall gearbeitet. Als Verpackungsmaterialien werden Papier und Kartonage für den Versand verwendet. Die Warmwasseraufbereitung und Heizung erfolgt über Fernwärme. Die Wollwaschung erfolgt wasserschonend mittels Wasseraufbereitung

Situazione Economico-Finanziaria

Attività e obiettivi economico-finanziari

Situazione economica, finanziaria e patrimoniale

Die finanzielle und wirtschaftliche Leistungsfähigkeit nicht nur einer Sozialgenossenschaft steht in engem Zusammenhang vieler Faktoren wie: Angebot, Nachfrage, der Inflation, der Kaufkraft einer Volkswirtschaft, aber auch die momentane Wirtschaftslage im Land. Hier gilt es neue Wege in der Vermarktung zu finden. Es gilt die Begehrlichkeit unserer Manufakte zu wecken und dadurch gezielt neue Kundenschichten aufzutun. Fundraising Kampagnen um Beiträge oder Spendengelder zu beschaffen findet in unserer gemeinwohlorientierten Sozialgenossenschaft kaum bis gar keine Anwendung. Wir sehen die Eigenfinanzierung als eine unabhängige Zukunftsstrategie. Wir sind es uns Wert nicht als Beitragsempfänger gesehen zu werden, sondern vielmehr als eine Sozialgenossenschaft für ein Lebenswertes Ulten.

Dati da Bilancio economico

Fatturato: 239.407,00€

Attivo patrimoniale: 164.690,00€

Patrimonio proprio: 71.408,00€

Utile di esercizio: 840,00€

Valore della produzione (€)

Anno di rendicontazione: 239.407,00€

Anno di rendicontazione -1: 230.983,00€

Anno di rendicontazione -2: 217.067,00€

Composizione del valore della produzione

Tipologia	Valore	Percentuale
Ricavi da Pubblica Amministrazione	2.415,00€	1.01%
Ricavi da aziende profit	0,00€	0%
Ricavi da organizzazioni del terzo settore e della cooperazione	1.322,00€	0.55%
Ricavi da persone fisiche	235.670,00€	98.44%
Donazioni (compreso 5 per mille)	0,00€	0%
Totale	239.407,00€	

Fatturato per servizio (ex attività di interesse generale ex art. 2 del D.Lgs. 112/2017)

Attività di legge	Valore
a) interventi e servizi sociali ai sensi dell'articolo 1, commi 1 e 2, della legge 8 novembre 2000, n. 328, e successive modificazioni, ed interventi, servizi e prestazioni di cui alla legge 5 febbraio 1992, n. 104, e successive modificazioni, e di cui alla legge 22 giugno 2016, n. 112, e successive modificazioni;	0,00€
b) interventi e prestazioni sanitarie;	0,00€
c) prestazioni socio-sanitarie di cui al decreto del Presidente del Consiglio dei ministri del 14 febbraio 2001, pubblicato nella Gazzetta Ufficiale n. 129 del 6 giugno 2001, e successive modificazioni;	0,00€
d) educazione, istruzione e formazione professionale, ai sensi della legge 28 marzo 2003, n. 53, e successive modificazioni, nonché le attività culturali di interesse sociale con finalità educativa;	0,00€
l) formazione extra-scolastica, finalizzata alla prevenzione della dispersione scolastica e al successo scolastico e formativo, alla prevenzione del bullismo ed al contrasto della povertà educativa;	0,00€
m) servizi strumentali alle imprese sociali o ad altri enti del Terzo settore resi da enti composti in misura non inferiore al settanta per cento da imprese sociali o da altri enti del Terzo settore;	0,00€
p) servizi finalizzati all'inserimento o al reinserimento nel mercato del lavoro dei lavoratori e delle persone di cui al comma 4;	0,00€
r) accoglienza umanitaria ed integrazione sociale dei migranti;	0,00€
t) agricoltura sociale, ai sensi dell'articolo 2 della legge 18 agosto 2015, n.141, e successive modificazioni;	0,00€
u) organizzazione e gestione di attività sportive dilettantistiche;	0,00€
v) riqualificazione di beni pubblici inutilizzati o di beni confiscati alla criminalità organizzata.	0,00€

Obiettivi economici prefissati

Wirtschaftspolitische Zielsetzungen dienen dazu, Wohlstand zu sichern, die Lebensqualität der Bürger zu verbessern und ein stabiles gesamtwirtschaftliches Umfeld zu gewährleisten. Dabei sind wir abhängig von uns nicht beeinflussbaren Faktoren wie:

Geldpolitik: Erhöhung/Senkung des Leitzinses durch die Zentralbank.

Fiskalpolitik: Erhöhung/Senkung von Steuern und Staatsausgaben.

Strukturpolitik: Förderung bestimmter Branchen oder Regionen.

Außenwirtschaftspolitik: Handelsabkommen oder Zölle

Stabilität des Preisniveaus: Vermeidung von Inflation und Deflation, um die Kaufkraft zu erhalten.

Wir setzen unser Augenmerk auf die Erhaltung einer lebenswerten Umwelt: Nachhaltiges

Wirtschaften zur Schonung natürlicher Ressourcen. Gerechte Einkommens- und

Vermögensverteilung

1. Umsatzerhaltung

Das Ziel ist es, den Umsatz trotz Marktschwankungen, Konkurrenz oder Krisenzeiten konstant zu halten und bestehende Kunden zu binden. Es gilt die Sicherung des Marktanteils im laufenden Geschäftsjahr zu erreichen.

. Reduzierung der Abwanderungsquote von Bestandskunden.

2. Umsatzsteigerung

Das Ziel ist es, den Umsatz durch Neukundengewinnung oder höhere Ausgaben pro Kunde zu erhöhen.

Steigerung des Gesamtumsatzes ca.10% gegenüber dem Vorjahr. Erhöhung der Kundenbindungsrate.

Erhöhung des durchschnittlichen Bestellwerts. Gewinnung von Neukunden im nächsten Quartal.

Expansion durch Ausbau der digitalen Marketingkanäle und Gewinnung neuer Kundensegmente.

Preisgestaltung: Anpassung der Preisstrategie um die Umsatzrendite zu erhöhen.

Vertrieboptimierung: Steigerung der Abschlussquote durch Intensivierung der Vertriebsaktivitäten

RSI

Responsabilità Sociale e Ambientale

Buone pratiche

Die Produktion in Kreisläufen beschreibt einen ressourcenoptimierten, nachhaltigen Einsatz von natürlichen Rohstoffen und deren Wiederverwertung. Nicht die gewinnmaximierte Ausbeutung steht im Mittelpunkt, sondern vor allem die gesamte Verwendung der Schafwolle beim Verarbeitungsprozess. Effizienter Zuschnitt ohne große Abschnitte führt zu einer optimierter Nutzung der Filzbahnen und aus den übrigen Kleinteilen fertigen wir dekorative Manufakte bis hin zu Füllmaterial. Nach der Nutzung werden die kostbaren Ressourcen nicht verschwendet, sondern wieder verwendet. Es entsteht ein in sich geschlossener Prozess, bis hin zur Kompostierung. Somit schaffen wir eine Kreislaufwirtschaft nach den Regeln der Natur.

Coinvolgimento degli stakeholder

Attività di coinvolgimento degli stakeholder

Stakholder •Sozialgenossenschaft Lebenswertes Ulten •BERGAUF •MITARBEITER •Unser größtes Human- & Sozialkapital •Winterschule Ulten •Weiterbildung Mitarbeiterin/er •Schafzuchtverein Ulten •Rohstoffe •Handwerk Handel •Almwirtschaft •Bauern •Gemeinde Ulten •Tourismusverein Ultental •Hotellerie

Innovazione

Ricerca e attività sperimentali o innovative

Attività di ricerca e progettualità innovative intraprese e svolte

Entwicklung von Baumleder Es handelt sich um ein Pilotprojekt zur Entwicklung eines Verfahrens, um aus Holz ein lederähnliches Material herzustellen. Aus den im Ultental heimischen Baumarten Fichte, Zirbe und Lärche sollen die Baumrinde und/oder Äste und/oder Nadeln verwendet werden und verschiedene Verfahren recherchiert, geprüft und analysiert werden, um ein Material zu entwickeln, das sich für Laufsohlen und evtl. für andere Bekleidungsstücke (Taschen, Rucksäcke) eignet. Anschließend an die Materialentwicklung geht es in die Produktentwicklung, um das Design mit Feinentwurf und Funktionsmodell zu entwerfen. Am Ende des Projektes soll es Filzschuhe und Filzstiefeln mit Laufsohlen aus Baumleder geben und es soll ein Produkt aus vollkommenen natürlichen heimischen Materialien werden. Verwendet wird zum einen weiterhin die Schafwolle aus dem Ultental und zum anderen eine Laufsohle aus heimischem Baumleder. Die Entwicklung eines neuen Produktes geht einher mit einem Innovationsmanagement und dem Produktinnovationsprozess. Im Rahmen von Workshops für die MitarbeiterInnen von Bergauf mit ExpertInnen vom Noitech Park Bozen wird die Marktpositionierung und Wettbewerbsfähigkeit von Bergauf analysiert und neu festgelegt. Wer sind die Kunden von Bergauf? Wie können die Kunden gezielt angesprochen werden? Welche neuen Vertriebsmöglichkeiten gibt es? Welchen Vertriebspartner gibt es für das neue Produkt? Die Marktposition soll gefestigt und weiter ausgebaut werden

Elenco attività di ricerca e progettualità innovative

Attività 1

Denominazione attività di ricerca o progettualità innovativa

Regio-Innovation: Wolle und Holz nachhaltig veredelt

Ambito attività di ricerca o progettualità innovativa

Das Ziel des Projekts ist die Entwicklung eines marktfähigen Produktionsverfahrens, das es ermöglicht, regionale Rohstoffe wie Schafwolle und Holz auf innovative Weise zu veredeln. Damit sollen nachhaltige Produkte entstehen, die sowohl den regionalen Wirtschaftskreislauf stärken als auch einen Beitrag zur Ressourcenschonung und Wertschöpfung leisten.

Tipologia attività svolta

Arbeitspakete 1. Projektmanagement & Gesamtkoordination 2. Entwicklung von Anwendungsszenarien für das vorliegenden Material 3. Einführung neuer Produktionsverfahren 4. Innovationsmarketing, Positionierung und Schaffung Markenidentität

Descrizione obiettivi, attività, stati di avanzamento e risultati

4. Monitoring und Qualitätskontrolle • Überwachung der Projektfortschritte: Regelmäßige Kontrolle, ob die geplanten Ziele, Meilensteine und Arbeitspakete termingerecht erreicht werden. • Qualitätsmanagement: Sicherstellen, dass die Ergebnisse den vereinbarten Standards entsprechen. • Evaluation: Bewertung der Wirksamkeit der durchgeführten Maßnahmen und Anpassung der Strategie bei Bedarf.

Reti partner

Wood Plus

Cooperazione

Il valore cooperativo

Sozialgenossenschaften bieten Vorteile wie bürgerliche Selbsthilfe, Stärkung der Gemeinschaft, demokratische Mitbestimmung (ein Mitglied, eine Stimme), flexible Selbstorganisation für soziale Aufgaben, die sonst ungedeckt blieben, und geringe Startkapitalanforderungen. Sie ermöglichen es Menschen, ihre sozialen Bedürfnisse eigenständig zu lösen, fördern die lokale Infrastruktur und schaffen eine hohe Akzeptanz durch regionale Verankerung und Engagement, oft auch ehrenamtlich.

Vorteile einer Sozialgenossenschaft:

Selbstbestimmung & Gemeinschaft: Die Mitglieder können eigene Lösungen für soziale Herausforderungen finden und sich aktiv einbringen, was die Selbsthilfe stärkt und die soziale Infrastruktur erhält.

Demokratische Struktur: Jedes Mitglied hat eine Stimme, unabhängig von eingebrachtem Kapital, was eine faire und basisdemokratische Entscheidungsfindung gewährleistet.

Bündelung von Ressourcen: Mitglieder bringen Wissen, Fähigkeiten und finanzielle Mittel ein, um gemeinsame Ziele zu erreichen.

Hohe Akzeptanz: Das Prinzip "in der Region und für die Region" schafft Vertrauen und Akzeptanz in der Bevölkerung.

Risikominimierung: Die Haftung ist meist auf das Genossenschaftsvermögen beschränkt.

Netzwerkbildung: Sie schaffen starke interne Netzwerke, um umfassende Dienstleistungen zu organisieren und zu nutzen

Obiettivi di miglioramento

Rendicontazione

Obiettivi di miglioramento della rendicontazione sociale

Die Verbesserung der Sozialbilanz eines Unternehmens umfasst Maßnahmen zur Steigerung der sozialen Verantwortung (CSR), verbesserte Arbeitsbedingungen und eine stärkere Einbindung von Stakeholdern. Ein systematischer Ansatz zur Steigerung der sozialen Wirkung umfasst folgende Schritte

Obiettivi rendicontazione

Data raggiungimento	Tipo obiettivo	Descrizione
21/01/2027	Stakeholder engagement	

Obiettivi di miglioramento strategici

Obiettivo di rendicontazione strategico

1. Ist-Analyse und Stakeholder-Identifikation

Identifizierung der Stakeholder: Bestimmung aller Gruppen, die ein Interesse an der Tätigkeit des Unternehmens haben (Mitarbeiter, Kunden, Lieferanten, lokale Gemeinschaft). Bestandsaufnahme
Bewertung der aktuellen sozialen Praktiken, z.B. in den Bereichen Arbeitsrecht, Gesundheit, Sicherheit. Durchführung einer Analyse der Stärken, Schwächen, Chancen und Risiken in Bezug auf soziale Aspekte.

2. Strategische Planung und Zielsetzung

Festlegung der Ziele: Entwicklung konkreter, messbarer Ziele zur Verbesserung der Lebensqualität der Mitarbeiter und der Gemeinschaft.

Integration in die Unternehmensstrategie: Soziale Verantwortung fest in den Werten und im Handeln des Unternehmens verankern.

3. Konkrete Verbesserungsmaßnahmen

Verbesserung der Arbeitsbedingungen: Förderung von Gesundheit, Sicherheit und Wohlbefinden der Mitarbeiter.

Arbeitsplatzanpassung: Maßnahmen zur Inklusion, wie die Aufnahme und Unterstützung körperlich eingeschränkter Mitarbeiter.

Faire Lieferketten: Sicherstellung von Arbeits- und Sozialstandards bei Zulieferern (z.B. durch „We-Care“-Standards).

Soziales Engagement: Förderung von ehrenamtlichem Engagement der Mitarbeitenden sowie Spenden und Sponsoring.

Obiettivi rendicontazione strategici

Data raggiungimento	Tipo obiettivo	Descrizione
21/03/2027	Formazione del personale	<p>Weiterbildung und Qualifizierung: Investitionen in die Mitarbeiterentwicklung. Einbindung der Mitarbeitenden: Schaffen einer Unternehmenskultur, die auf Respekt und Vertrauen basiert.</p> <p>Datenerhebung und -messung: Regelmäßige Erhebung von Daten (z.B. jährliche Umfragen zur Mitarbeiter- oder Elternzufriedenheit).</p> <p>Monitoring der Fortschritte: Überprüfung, ob die gesetzten Ziele erreicht werden.</p>