

Bilancio sociale - Sozialgenossenschaft Lebenswertes Ulten

Parte introduttiva

Introduzione

Die Sozialgenossenschaft Lebenswertes Ulten wurde 2011 von einer kleinen Gruppe um Gründungspräsidentin Waltraud Trafoier-Schwienbacher gegründet. Ziel ist es, den wertvollen heimischen Rohstoff Schafwolle zu veredeln und ihm den Platz zuzugestehen, den er verdient, denn Wolle gilt als eine der gesündesten Fasern für Bekleidung aber auch für gesundes Wohnen. Der Grundgedanke, eine Genossenschaft zu gründen, entstand bereits vor 25 Jahren, als Frau Waltraud Trafoier-Schwienbacher auf dem alljährlichen Kuppelwieser Markt von den Schafzüchtern erfuhr, dass die Schafwolle nach der Schur nicht weiterverwertet, sondern weggeworfen wird. Aus dieser Genossenschaft entstand das Projekt der Wollmanufaktur Bergauf. Bergauf steht für den Umweltschutz: Die pure Wolle ist eine 0-km Ware und jegliche Wolle bzw. Filzstoffe werden in Südtirol-Ulten verarbeitet. Das Färben der Wolle erfolgt mit Naturfärbemitteln, oder mit zertifizierten, ökologisch unbedenklichen Färbemitteln. Heute beschäftigt die Sozialgenossenschaft unter dem Präsidenten Raffaele Wolfgang sechs Mitarbeiter/innen. Die Vision ist es, durch eine neue, zeitgemäße Formensprache - Farbgebung die Filzmanufakturen den modernen Trends anzupassen. Aus der Tatsache dass in Südtirol jährlich ca. 100 Tonnen Schafwolle auf Mülldeponien landen, wurde die Sozialgenossenschaft Lebenswertes Ulten gegründet. Unser Ziel ist es, nach den Richtlinien der Gemeinwohlökonomie zu wirtschaften und zu arbeiten, bei denen nicht der reine Profit an erster Stelle steht sondern menschliche Grundwerte. Konsequenterweise verzichten wir auf Synthetik, wir verwenden nur gesunde, lebendige Farben aus Blättern, Wurzeln und Blüten oder auf Wunsch GOTS – Ökotex 100 Klasse 1 zertifizierte Farben. Daraus entstehen hochwertige Filz-Produkte für die Gesundheit, alpine Wellness, Bekleidung, Dekoration und vieles mehr. Als kleine Sozialgenossenschaft sehen wir uns in der Pflicht unserer bäuerlichen Bevölkerung ein Einkommen nicht nur im Nebenerwerb zu ermöglichen. Dadurch bleibt die Wertschöpfung im Tal und ist somit ein aktiver Beitrag gegen die Abwanderung.

La lettera del presidente

In Südtirol werden jährlich ca. 70 Tonnen Schafwolle auf Mülldeponien entsorgt. Dies war der Impuls für die Gründung der Sozialgenossenschaft Lebenswertes Ulten. Da die Schafwolle eine besonders wertvolle Faser in vielerlei Hinsicht ist, für unsere Bekleidung, Wohnraum und Gesundheit, haben wir es uns zur Aufgabe gemacht, diesen Rohstoff zu veredeln. Da Wolle als Eiweißfaser der menschlichen Behaarung am nächsten kommt, bereitet sie uns eine wohltuende Hülle. Sie wirkt Thermo-regulierend, weshalb Beduinen in der Wüste nicht Pflanzenfasern, sondern Wolle tragen. Wolle kann bis zu 33 % ihres Trockengewichtes an Wasser aufnehmen und nach außen abgeben, ihr Brennpunkt liegt bei ca. 590° C. Sie besitzt die Eigenschaft, die Luftpolarität in Negativ-Ionen umzupolen was ein angenehmes Raumklima schafft, wie man es oft in Wäldern fühlt. Weiters ist sie fähig Luftverunreinigungen, Gerüche und Raumgifte zu sublimieren, sofern die Oberfläche groß genug ist (Matratzen, Teppiche, Decken, Vorhänge, Betten, Kissen). Wir sind sehr konsequent in der naturnahen Verarbeitung. Wir verwenden Pflanzenfarben und Ökofarben, versuchen weite Transportwege zu vermeiden und regionale Kreisläufe zu schaffen. Die Kooperation von Landwirtschaft und Öko-Tourismus gilt es im Besonderen zu fördern. Ein Drittel unserer Angestellten sind Menschen mit Beeinträchtigung, da diese Bevölkerungsgruppe in der Arbeitswelt ihre Inklusion sucht. Durch das kreative Gestalten und Arbeiten mit der Wolle erfährt die Person eine Steigerung des Selbstwertes, der Selbstständigkeit und durch das eigenständige Geld Verdienen erhält sie ein Stück Freiheit. Wir versuchen auch Bäuerinnen und Frauen in Teilzeitarbeit einzubringen, wobei die Frauen in Heimarbeit nähen, stricken, weben u. ä. können und so einen Nebenerwerb erhalten. Wir produzieren Bekleidung, Wollbäder für den Wellnessbereich, Dekorationen und Gebrauchsgegenstände für Hotels, Matratzen, 100 % recyclebare, Artikel für Kinder und vieles mehr. Ständig sind wir auf der Suche nach Innovationen, arbeiten dabei unter anderem mit Design-Studenten der Uni Bozen und Künstlern zusammen.

Nota metodologica

Die innerbetriebliche Transparenz: Bilanzen werden veröffentlicht, jede/r Mitarbeiterin/er hat auf Wunsch Einblick in die aktuelle Wirtschaftslage. Entscheidungsprozesse sind transparent, jeder Mitarbeiter hat bei Sitzungen das gleiche Stimmrecht. Die Hauptentscheidungen werden gemeinsam getroffen. Nicht Gewinnmaximieren steht im Vordergrund, sondern die Anwendung gemeinwohl-ökonomischer Richtlinien. Wertschöpfungsketten bleiben in der Region und Human Kapital kann gefördert werden.

Identità

Presentazione e dati Anagrafici

Ragione Sociale

Sozialgenossenschaft Lebenswertes Ulten

Forma Giuridica

Cooperativa sociale tipo B

Partita IVA

02735090215

Codice Fiscale

02735090215

Settore/i Legacoop

Produzione e servizi

Anno Costituzione

2011

Associazione/i di rappresentanza

Legacoop

Associazione di rappresentanza (altro)

Descrizione attività svolta

Schafwollmanufaktur

Principale attività svolta

Area industriale/artigianale a mercato

- Altro

Aspetti socio-economici del contesto di riferimento

SLOW-FASHION & ETHICAL FASHION PRODUZENTEN

Nachhaltige Mode, Eco Fashion, grüne Mode, sustainable fashion oder Ökomode. Aber bitte nur keinen Stress mit all den Wortschöpfungen, wichtig dabei ist zu wissen, dass Schafwoll-Filzprodukte aus unserer Produktion einfach Wohlbefinden und Ruhe vermitteln - Wellness-Fashion

Unsere Kompetenz ist Schurwollfilz für Bekleidung und Accessoires.

Die Nachhaltigkeit von Textilien ergibt sich unter anderem aus der umweltfreundlichen Erzeugung der Materialien wie z.B. die Schafwolle aus den Ultner Bergen. Im Sinne der Kreislaufwirtschaft verarbeiten wir ca. 3 Tonnen Schurwolle die ansonsten im Müll landen würde. Die Wolle als nachwachsender Rohstoff benötigt keinen Dünger, keine Pestizide, und vor allen Dingen verbrauchen die Tiere dafür keine immensen Wasserressourcen. Wir lieben das was wir tun und legen besonderes Augenmerk auf schonende Verarbeitung, einen Arbeitsplatz der Freude macht, eine transparente Produktion, eine Preispolitik die dem Wert entspricht, und die daraus resultierende regionale Wertschöpfungskette.

Regioni

Trentino Alto Adige

Province

Bolzano

Sede legale

Indirizzo

G.Z. Schmiedhof 349

CAP

39016

Regione

Trentino-AltoAdige

Provincia

Bolzano

Comune

Ultimo

Telefono

3292722105

FAX

Email

info@bergauf.it

Sito web

www.bergauf.it

Storia dell'organizzazione

Breve storia dell'organizzazione

Die Sozialgenossenschaft „Lebenswertes Ulten“

Es ist das Jahr 1990, als sich die Nachhaltigkeitspionierin Traudl Schwiembacher als Zugpferd auf den Weg zu ihrem visionären Ziel aufmacht: der Talbevölkerung eine Zukunftsperspektive zu bieten und damit aktiv gegen die Abwanderung zu wirken.

2011 wird dann die Sozialgenossenschaft „Lebenswertes Ulten“ gegründet. 2013 wird das Geschäft als sozialgenossenschaftlich organisierte Projekt „Bergauf“ aus der Taufe gehoben. 2015 erfolgt der Umzug in das neu angemietete Geschäftslokal.

Mission, vision e valori

Mission, finalità, valori e principi della cooperativa

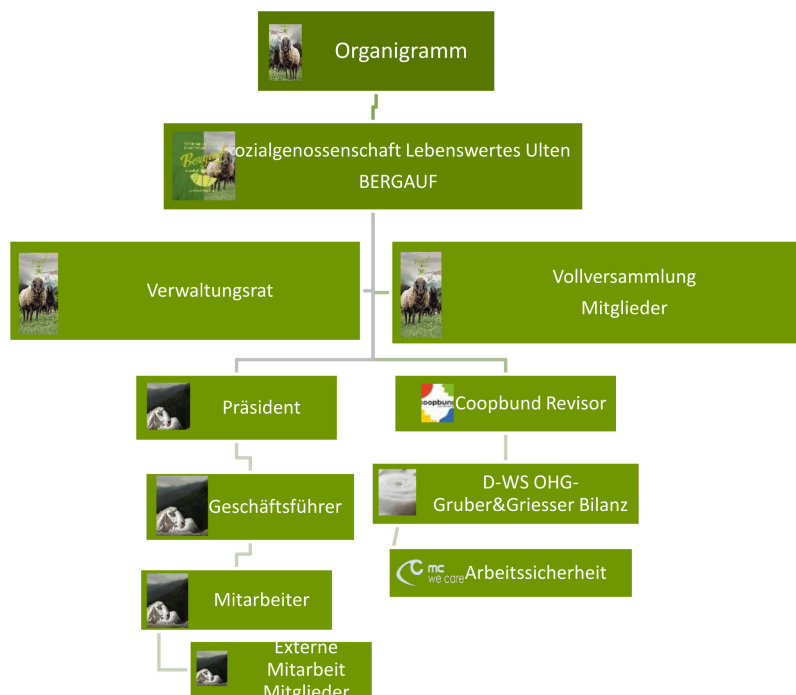
Gelebte Solidarität ist eine effektive Sozialformel gegen wirtschaftliche Einbrüche. Angewandt ohne Eigeninteressen oder Zwang bietet die kooperative Solidarität die Möglichkeit kollektive Schicksalsschläge gemeinsam zu bewältigen. Die Wirtschaftstreibenden in Ulten halten zusammen. Mit Beharrlichkeit und einer gesunden Portion an Sturheit aber vor allem mit dem Glauben an die eigenen Fähigkeiten werden wir gemeinsam auch diese Herausforderung meistern. Aber auch die Politik und die Entscheidungsträger sind gefordert, den Wirtschaftsraum so zu gestalten, dass ein Überleben möglich bleibt. Z.B. durch Senkung der Lohnnebenkosten, Senkung der Mehrwertsteuer, Bürokratieabbau, und vieles mehr. Arbeit muss sich wieder lohnen, es kann doch nicht sein, dass die Hälfte des Jahres geschuftet werden muss um die Steuerlast zu bewältigen. Ist das nicht modernes Raubrittertum? Seit dem Jahre 2011 kämpfen wir voller Überzeugung für unser Projekt der Regionalen Made in Ulten.

Governance

Sistema di governo

Sozialgenossenschaft nach gemeinwohlökonomischen Prinzipien

Organigramma



Responsabilità e composizione del sistema di governo

Präsident, Verwaltungsrat, Genossenschaftsmitglieder, Mitarbeiter/innen

Articolazione composizione degli organi sociali

Nominativo	Carica ricoperta	Data prima nomina	Periodo di carica
Raffeiner Wolfgang	3 Anni	24/04/2023	24/04/2026

Focus su presidente e membri del CDA

Presidente e legale rappresentante in carica

Nome e Cognome del presidente: Wolfgang Raffeiner

Durata Mandato (Anni): 3

Numero mandati: 3

Consiglio di amministrazione

Mandati

N. Persone

N.° componenti persone giuridiche: 1

N.° componenti persone fisiche: 21

Genere

Maschi: 6 | 28.57%

Femmine: 15 | 71.43%

Età

Fino a 40 anni: 1 | 4.76%

Da 41 a 60 anni: 17 | 80.95%

Oltre 60 anni: 3 | 14.29%

Nazionalità

Nazionalità italiana: 21 | 100%

Partecipazione

Vita associativa

Die Mitglieder entscheiden selbst über die mögliche Mitgestaltung in der Genossenschaft.

Numero assemblee

2

Partecipazione dei soci alle assemblee

Data assemblea	N. partecipanti diritto di voto	N. partecipanti presenti	N. partecipanti delega	Indice partecipazione
08/04/2024	1	8	0	800

Mappa degli Stakeholder

Mappe degli Stakeholder

Werden in heutiger Zeit immer wichtiger. Gutes Netzwerk ist fundamental wichtig um erfolgreich die Zielvorgaben zu erwirtschaften. Das Einbeziehen aller Kunden, Handelspartner, Investoren, Banken, Lieferanten erleichtert die Strategieplanungen und Zukunftsvisionen. Die wohl wichtigste externe Anspruchsgruppe für unsere Sozialgenossenschaft sind die eigenen Kunden. Diese Sparte gilt es kontinuierlich auszubauen und durch gezielte Aktionen und Maßnahmen zu binden.

Immagine mappa degli Stakeholder



Sociale

Sviluppo e valorizzazione dei soci

Vantaggi di essere socio

In der Gemeinschaft erfolgreich. Das Genossenschaftsprinzip lautet "Hilfe zur Selbsthilfe"

Numero e Tipologia soci

Soci ordinari: 21

Focus Tipologia Soci

Soci lavoratori: 3

Soci svantaggiati: 1

Focus Soci persone fisiche

Tipologia	Valore	Percentuale
Genere		
Maschi	6	28.57%
Femmine	15	71.43%
Totale	21	
Età		
fino a 40 anni	1	4.76%
Dai 41 ai 60 anni	17	80.95%
Oltre 60 anni	3	14.29%
Totale	21	
Nazionalità		
Italiana	21	100%
Europea non Italiana	0	0%
Extraeuropea	0	0%
Totale	21	
Studi		
Laurea	3	14.29%
Scuola media superiore	5	23.81%
Scuola media inferiore	13	61.9%
Scuola elementare	0	0%
Nessun titolo	0	0%
Totale	21	

Focus Soci svantaggiati

Tipologia	Maschi	Femmine	Totale
Detenuti ed ex detenuti	0 0%	0 0%	0
Disabili fisici	1 50%	1 50%	2
Disabili psichici e sensoriali	0 0%	1 100%	1
Minori	0 0%	0 0%	0
Pazienti psichiatrici	0 0%	0 0%	0
Tossicodipendenti / Alcolisti	0 0%	0 0%	0

Tipologia	Valore	Percentuale
Età		
Dai 41 ai 60 anni	0	0%
Oltre 60 anni	0	0%
Totale	0	

Anzianità associativa

Tipologia	Valore	Percentuale
Anzianità fino a 5 anni	0	0%
Anzianità fino a 10 anni	0	0%
Anzianità fino a 20 anni	21	100%
Anzianità oltre i 20 anni	0	0%

Occupazione: sviluppo e valorizzazione dei lavoratori

Politiche del lavoro e salute e sicurezza, contratti di lavoro applicati

Außer dem Geschäftsführer arbeiten alle Mitarbeiterinnen in Teilzeit, Überstunden werden durch Zeitausgleich verrechnet, flexible Arbeitszeiten und freie Tage werden gefördert. Home-Office Arbeit wird gefördert, wo es möglich ist. Alle Mitarbeiterinnen/er sind nach geltendem Kollektivvertrag angemeldet und versichert.

Welfare aziendale

Wird jährlich durch Einbeziehen der Mitarbeiter/innen festgelegt.

Numero occupati

6

Numero svantaggiati

2

Occupati Soci

Tipologia	Valore	Percentuale
Genere		
Maschi	0	0%
Femmine	3	100%
Totale	3	
Età		
fino a 40 anni	0	0%
Dai 41 ai 60 anni	2	66.67%
Oltre 60 anni	1	33.33%
Totale	3	
Nazionalità		
Italiana	3	100%
Totale	3	
Studi		
Scuola media superiore	1	33.33%
Scuola media inferiore	2	66.67%
Europea non Italiana	0	0%
Extraeuropea	0	0%
Laurea	0	0%
Scuola elementare	0	0%
Nessun titolo	0	0%
Totale	3	

Occupati non Soci

Tipologia	Valore	Percentuale
Genere		
Maschi	1	33.33%
Femmine	2	66.67%
Totale	3	
Età		
fino a 40 anni	1	33.33%
Dai 41 ai 60 anni	1	33.33%
Oltre 60 anni	1	33.33%
Totale	3	
Nazionalità		
Italiana	3	100%
Totale	3	
Studi		
Scuola media inferiore	3	100%
Europea non Italiana	0	0%
Extraeuropea	0	0%
Laurea	0	0%
Scuola media superiore	0	0%
Scuola elementare	0	0%
Nessun titolo	0	0%
Totale	3	

Volontari e Tirocinanti

Tipologia	Valore	Percentuale
Volontari svantaggiati maschi	0	0%
Volontari svantaggiati femmine	0	0%
Volontari NON svantaggiati maschi	0	0%
Volontari NON svantaggiati femmine	1	100%
Tirocinanti svantaggiati maschi	0	0%
Tirocinanti svantaggiati femmine	0	0%
Tirocinanti NON svantaggiati maschi	0	0%
Tirocinanti NON svantaggiati femmine	0	0%

Occupati

Occupati svantaggiati Soci

Tipologia	Valore	Percentuale
Genere		
Maschi	0	0%
Femmine	2	100%
Totale	2	
Età		
fino a 40 anni	1	50%
Dai 41 ai 60 anni	1	50%
Oltre 60 anni	0	0%
Totale	2	
Nazionalità		
Italiana	2	100%
Europea non Italiana	0	0%
Extraeuropea	0	0%
Totale	2	
Studi		
Laurea	0	0%
Scuola media superiore	0	0%
Scuola media inferiore	2	100%
Scuola elementare	0	0%
Nessun titolo	0	0%

Tipologia	Valore	Percentuale
Totale	2	

Occupati svantaggiati non Soci

Tipologia	Valore	Percentuale
Genere		
Maschi	0	0%
Femmine	0	0%
Totale	0	
Età		
fino a 40 anni	0	0%
Dai 41 ai 60 anni	0	0%
Oltre 60 anni	0	0%
Totale	0	
Nazionalità		
Italiana	0	0%
Europea non Italiana	0	0%
Extraeuropea	0	0%
Totale	0	
Studi		
Laurea	0	0%
Scuola media superiore	0	0%
Scuola media inferiore	0	0%
Scuola elementare	0	0%
Nessun titolo	0	0%
Totale	0	

Contratti occupati svantaggiati

Tipologia	Tirocinii	Contratto	Altro	Totale
Detenuti ed ex detenuti	0 0%	0 0%	0 0%	0
Disabili fisici	0 0%	0 0%	0 0%	0
Disabili psichici e sensoriali	0 0%	0 0%	0 0%	0
Minori	0 0%	0 0%	0 0%	0
Pazienti psichiatrici	0 0%	0 0%	0 0%	0
Tossicodipendenti / Alcolisti	0 0%	0 0%	0 0%	0

Tipologia di contratti di lavoro applicati

Tipologia di contratti di lavoro applicati

Laut Kollektivvertrag Terzo Settore

Tipologia	Valore	Percentuale
Dipendenti a tempo indeterminato e a tempo pieno	1	16.67%
Dipendenti a tempo indeterminato e a part time	5	83.33%
Dipendenti a tempo determinato e a tempo pieno	0	0%
Dipendenti a tempo determinato e a part time	0	0%
Collaboratori continuativi	0	0%
Lavoratori autonomi	0	0%
Altre tipologie di contratto	0	0%
Totale	6	

Struttura dei compensi, delle retribuzioni, delle indennità erogate

Struttura compensi

Retribuzione annua lorda minima: 9.432,00€

Retribuzione annua lorda massima: 45.100,00€

Totale: 54.532,00€

Rapporto: 4.78

Organo di amministrazione e controllo

Nominativo	Tipologia	Importo
Keine Vergütung	Altro	0,00€

Compensi Dirigenti

Nominativo	Tipologia	Importo
Keine Vergütung	Altro	0,00€

Volontari

Importo dei rimborsi complessivi annuali: 0,00€

Turnover

Organico medio al 31/12 (C): 6

Formazione

Tipologia e ambiti corsi di formazione

Winterschule Ulten. Weiterbildung Wollverarbeitung

Ore medie di formazione per addetto

Ore di formazione complessivamente erogate nel periodo di rendicontazione: 84.00

Totale organico nel periodo di rendicontazione: 6

Qualità dei servizi

Descrizione attività e qualità dei servizi

Die Produktion in Kreisläufen beschreibt einen ressourcenoptimierten, nachhaltigen Einsatz von natürlichen Rohstoffen und deren Wiederverwertung. Nicht die gewinnmaximierte Ausbeutung steht im Mittelpunkt, sondern vor allem die gesamte Verwendung der Schafwolle beim Verarbeitungsprozess. Effizienter Zuschnitt ohne große Abschnitte führen zu einer optimierten Nutzung der Filzbahnen und aus den übrigen Kleinteilen fertigen wir dekorative Manufakte bis hin zu Füllmaterial. Nach der Nutzung werden die kostbaren Ressourcen nicht verschwendet, sondern wieder verwendet. Es entsteht ein in sich geschlossener Prozess, bis hin zur Kompostierung. Somit schaffen wir eine Kreislaufwirtschaft nach den Regeln der Natur

Unità operative cooperative

Tipologia servizio	Unità operativa	Province
Tipografia, stamperia e servizi affini	0.00	
Falegnameria	0.00	
Assemblaggi	0.00	
Altro	2.00	

Percorsi di inserimento lavorativo

Descrizione breve inserimento lavorativo

Im Moment haben wir keine Arbeitseingliederung

Impatti dell'attività

Rapporto con la collettività

Der Wert der nachhaltigen heimischen Produktion ist ein Luxus der Wertigkeit unserer Heimat entspricht. Ein Regionalmanagement für Nachhaltige Wertschöpfung steigert die Lebensqualität und fördert Klein- und Mittelbetriebe. Die Zeit der heldenmütigen Einzelkämpfer geht so langsam zu Ende. Kooperation, Kommunikation, Netzwerke und Dialogbereitschaft bilden den wirtschaftlichen Kontext zwischen den einzelnen Branchen. Ein Miteinander bündelt Kräfte und schafft somit die Voraussetzung für Vision, Innovation und Entwicklungsimpulse. Missgunst und Neid werden zu Bewunderung und zu zielorientierter Motivation und daraus entwickeln sich Synergieeffekte zur Stärkung der regionalen Wirtschaft. Nicht nur die Tourismustreibenden haben das erkannt und vergeben mittlerweile fast alle Aufträge an lokale Anbieter, wo selbst Kleinstbetriebe als Subunternehmer miteinbezogen werden. Daraus resultiert eine kontinuierlich steigende Wertschöpfung, die auch der Allgemeinheit und somit der gesamten Bevölkerung zu Gute kommt. Auch wir als Sozialgenossenschaft Lebenswertes Ulten-Wollmanufaktur Bergauf leben vom Kooperationspartner Tourismus. Dank der vielen Aufträge der Hoteliers und der Gäste sind wir in der Lage unsere Tätigkeit zu finanzieren.

Rapporto con la Pubblica Amministrazione

Es gibt eigentlich schon seit jeher eine relativ gute Beziehung zwischen der öffentlichen Verwaltung und dem Dritten Sektor, da die Werte und Ziele, die sich das Vereinswesen setzen, in direktem Zusammenhang mit den Absichten stehen, die der Existenz der Organe der öffentlichen Verwaltung zugrunde liegen. Beide Einheiten arbeiten für soziale Zwecke und Solidarität, um Aktivitäten von öffentlichem Interesse und zugunsten der Gemeinschaft durchzuführen. Leider stellen wir immer öfter fest, dass die übermäßige Bürokratie stetig steigt.

Impatti ambientali

Die relativen ökologischen Auswirkungen liegen weit über dem Branchendurchschnitt. Was der Natur entnommen wird, fließt zurück. Anzudenken wäre in ferner Zukunft den Strom über die Sonne oder Wind selber zu gewinnen und den Wasserkonsum beim Waschen zu reduzieren. Abfall ist vorwiegend Kompost, bei Filzresten wird fast ohne Abfall gearbeitet. Als Verpackungsmaterialien werden Papier und Kartonage für den Versand verwendet. Die Warmwasseraufbereitung und Heizung erfolgt über Fernwärme. Die Wollwaschung erfolgt wasserschonend mittels Wasseraufbereitung.

Situazione Economico-Finanziaria

Attività e obiettivi economico-finanziari

Situazione economica, finanziaria e patrimoniale

Die finanzielle und wirtschaftliche Leistungsfähigkeit nicht nur einer Sozialgenossenschaft steht in engem Zusammenhang vieler Faktoren wie: Angebot, Nachfrage, der Inflation, der Kaufkraft einer Volkswirtschaft, aber auch die momentane Wirtschaftslage im Land. Hier gilt es neue Wege in der Vermarktung zu finden. Es gilt die Begehrlichkeit unserer Manufakte zu wecken und dadurch gezielt neue Kundenschichten aufzutun. Fundraising Kampagnen um Beiträge oder Spendengelder zu beschaffen findet in unserer gemeinwohlorientierten Sozialgenossenschaft kaum bis gar keine Anwendung. Wir sehen die Eigenfinanzierung als eine unabhängige Zukunftsstrategie. Wir sind es uns Wert nicht als Beitragsempfänger gesehen zu werden, sondern vielmehr als eine Sozialgenossenschaft für ein Lebenswertes Ulten.

Dati da Bilancio economico

Fatturato: 230.983,02€

Attivo patrimoniale: 153.386,76€

Patrimonio proprio: 70.756,48€

Utile di esercizio: 5.923,22€

Valore della produzione (€)

Anno di rendicontazione: 238.223,46€

Anno di rendicontazione -1: 310.504,25€

Anno di rendicontazione -2: 293.429,88€

Composizione del valore della produzione

Tipologia	Valore	Percentuale
Ricavi da Pubblica Amministrazione	2.238,93€	0.94%
Ricavi da aziende profit	60.767,18€	25.51%
Ricavi da organizzazioni del terzo settore e della cooperazione	0,00€	0%
Ricavi da persone fisiche	175.217,35€	73.55%
Donazioni (compreso 5 per mille)	0,00€	0%
Totale	238.222,00€	

Fatturato per servizio (ex attività di interesse generale ex art. 2 del D.Lgs. 112/2017)

Attività di legge	Valore
a) interventi e servizi sociali ai sensi dell'articolo 1, commi 1 e 2, della legge 8 novembre 2000, n. 328, e successive modificazioni, ed interventi, servizi e prestazioni di cui alla legge 5 febbraio 1992, n. 104, e successive modificazioni, e di cui alla legge 22 giugno 2016, n. 112, e successive modificazioni;	0,00€
b) interventi e prestazioni sanitarie;	0,00€
c) prestazioni socio-sanitarie di cui al decreto del Presidente del Consiglio dei ministri del 14 febbraio 2001, pubblicato nella Gazzetta Ufficiale n. 129 del 6 giugno 2001, e successive modificazioni;	0,00€
d) educazione, istruzione e formazione professionale, ai sensi della legge 28 marzo 2003, n. 53, e successive modificazioni, nonché le attività culturali di interesse sociale con finalità educativa;	0,00€
l) formazione extra-scolastica, finalizzata alla prevenzione della dispersione scolastica e al successo scolastico e formativo, alla prevenzione del bullismo ed al contrasto della povertà educativa;	0,00€
m) servizi strumentali alle imprese sociali o ad altri enti del Terzo settore resi da enti composti in misura non inferiore al settanta per cento da imprese sociali o da altri enti del Terzo settore;	0,00€
p) servizi finalizzati all'inserimento o al reinserimento nel mercato del lavoro dei lavoratori e delle persone di cui al comma 4;	0,00€
r) accoglienza umanitaria ed integrazione sociale dei migranti;	0,00€
t) agricoltura sociale, ai sensi dell'articolo 2 della legge 18 agosto 2015, n.141, e successive modificazioni;	0,00€
u) organizzazione e gestione di attività sportive dilettantistiche;	0,00€
v) riqualificazione di beni pubblici inutilizzati o di beni confiscati alla criminalità organizzata.	0,00€

Fatturato per servizio Cooperative (€)

Tipologia servizio	Altro	Fatturato
Area industriale/artigianale a mercato		
Altro		238.223,46€

Obiettivi economici prefissati

RSI

Responsabilità Sociale e Ambientale

Buone pratiche

Die Produktion in Kreisläufen beschreibt einen ressourcenoptimierten, nachhaltigen Einsatz von natürlichen Rohstoffen und deren Wiederverwertung. Nicht die gewinnmaximierte Ausbeutung steht im Mittelpunkt, sondern vor allem die gesamte Verwendung der Schafwolle beim Verarbeitungsprozess. Effizienter Zuschnitt ohne große Abschnitte führt zu einer optimierter Nutzung der Filzbahnen und aus den übrigen Kleinteilen fertigen wir dekorative Manufakte bis hin zu Füllmaterial. Nach der Nutzung werden die kostbaren Ressourcen nicht verschwendet, sondern wieder verwendet. Es entsteht ein in sich geschlossener Prozess, bis hin zur Kompostierung. Somit schaffen wir eine Kreislaufwirtschaft nach den Regeln der Natur.

Coinvolgimento degli stakeholder

Attività di coinvolgimento degli stakeholder

•Stakholder •Sozialgenossenschaft Lebenswertes Ulten •BERGAUF •MITARBEITER •Unser größtes Human- & Sozialkapital •Winterschule Ulten •Weiterbildung Mitarbeiterin/er •Schafzuchtverein Ulten •Rohstoffe •Handwerk Handel •Almwirtschaft •Bauern •Gemeinde Ulten •Tourismusverein Ultental •Hotelerie

Innovazione

Ricerca e attività sperimentali o innovative

Attività di ricerca e progettualità innovative intraprese e svolte

Entwicklung von Baumleder Es handelt sich um ein Pilotprojekt zur Entwicklung eines Verfahrens, um aus Holz ein lederähnliches Material herzustellen. Aus den im Ultental heimischen Baumarten Fichte, Zirbe und Lärche sollen die Baumrinde und/oder Äste und/oder Nadeln verwendet werden und verschiedene Verfahren recherchiert, geprüft und analysiert werden, um ein Material zu entwickeln, das sich für Laufsohlen und evtl. für andere Bekleidungsstücke (Taschen, Rucksäcke) eignet. Anschließend an die Materialentwicklung geht es in die Produktentwicklung, um das Design mit Feinentwurf und Funktionsmodell zu entwerfen. Am Ende des Projektes soll es Filzschuhe und Filzstiefeln mit Laufsohlen aus Baumleder geben und es soll ein Produkt aus vollkommenen natürlichen heimischen Materialien werden. Verwendet wird zum einen weiterhin die Schafwolle aus dem Ultental und zum anderen eine Laufsohle aus heimischem Baumleder. Die Entwicklung eines neuen Produktes geht einher mit einem Innovationsmanagement und dem Produktinnovationsprozess. Im Rahmen von Workshops für die MitarbeiterInnen von Bergauf mit ExpertInnen vom Noitech Park Bozen wird die Marktpositionierung und Wettbewerbsfähigkeit von Bergauf analysiert und neu festgelegt. Wer sind die Kunden von Bergauf? Wie können die Kunden gezielt angesprochen werden? Welche neuen Vertriebsmöglichkeiten gibt es? Welchen Vertriebspartner gibt es für das neue Produkt? Die Marktposition soll gefestigt und weiter ausgebaut werden

Elenco attività di ricerca e progettualità innovative

Attività 1

Denominazione attività di ricerca o progettualità innovativa

Entwicklung von biobasiertem Baumrindenleder

Ambito attività di ricerca o progettualità innovativa

Erste Ergebnisse liegen vor. Es ist gelungen ein biobasiertes lederähnliches Gemisch herzustellen. Ziel ist es ein Alternative zu Besohlungen und Applikationen auf Bekleidung zu entwickeln

Tipologia attività svolta

In Bearbeitung

Descrizione obiettivi, attività, stati di avanzamento e risultati

In Bearbeitung

Reti partner

Wood Kompetenzzentrum

Cooperazione

Il valore cooperativo

SOZIALGENOSSENSCHAFT-DIE SOLIDARISCHE ÖKONOMIE- DIE VISION FÜR GEMEINSAMES HANDELN Sozialgenossenschaften kann man beschreiben als Hilfe zur Selbsthilfe. Eine Form von Eigeninitiative, Regionalem Engagement und Solidarität. Durch Gemeinschaftsinteressen von Bürgerinnen und Bürger können eigene Lösungen für ihre sozialen Bedürfnisse gefunden werden und sie können sich selbst einbringen. Daraus resultieren Lösungsmöglichkeiten für verschiedene Lebensbereiche, z.B. für die Verarbeitung der Schafwolle in Ulten. Warum Sozialgenossenschaft: Selbstverwaltung, Selbsthilfe, gleichberechtigte Mitbestimmungsrecht aller Mitglieder, kollektives und demokratisches Lernen, Aufwertung und Nutzung von Kompetenzen und Erhalt der überlieferten Verarbeitungsprozesse, Selbstwirksamkeit, Resilienz, Stärkung von Sozialkapital und Humankapital, Stärkung der Gemeinwohlökonomie, Kreislaufwirtschaft, Stiftung von Solidarität und Mutualität, Stärkung der Selbstorganisationskräfte, Beitrag zum Erhalt der sozialökonomischen und soziokulturellen Vielfalt, Demokratieprinzip, Identitätsprinzip, Solidaritätsprinzip.

Obiettivi di miglioramento

Rendicontazione

Obiettivi di miglioramento della rendicontazione sociale

Qualitätssicherung bei gleichzeitiger Qualitäts- und Umsatzsteigerung durch die Einbeziehung aller Stakeholder.

Obiettivi rendicontazione

Data raggiungimento	Tipo obiettivo	Descrizione
21/07/2030	Altro	<p>Durch eine kontinuierliche Performanceverbesserung lernen wir die eigene Stärken- und Schwächenprofile genau kennen. Dies dient uns als Grundlage für Verbesserungen. Daraus erwarten wir einen stetigen Anstieg im Hinblick auf Kunden, Markt und Ergebnisorientierung. Persönliche Beratung mit genauen Kenntnissen der Kundenwünsche trägt zur Kundenzufriedenheit bei. Die Gewinnung von neuen Kunden und die langfristige Stammkundenbindung werden durch die Einbeziehung der Prozesse an die Erwartungen der Zielgruppen gefördert. Durch aktives Einbeziehen der Mitarbeiter resultiert eine erfolgreiche Kommunikation der Strategie. Alle Mitarbeitenden wissen genau, wohin sich die Sozialgenossenschaft weiterentwickeln soll. Das verbessert die Wirtschaftskontakte, Ressourcen und Partnerschaften und ist ein wertvoller Beitrag zum Imageverbesserung</p>
21/07/2030	Altro	<p>Durch eine kontinuierliche Performanceverbesserung lernen wir die eigene Stärken- und Schwächen Profil genau kennen. Dies dient uns als Grundlage für Verbesserungen. Daraus erwarten wir einen stetigen Anstieg im Hinblick auf Kunden, Markt und Ergebnisorientierung. Persönliche Beratung mit genauen Kenntnissen der Kundenwünsche trägt zur Kundenzufriedenheit bei. Die Gewinnung von neuen Kunden und die langfristige Stammkundenbindung werden durch die Einbeziehung der Prozesse an die Erwartungen der Zielgruppen gefördert. Durch aktives Einbeziehen der Mitarbeiter resultiert eine erfolgreiche Kommunikation der Strategie. Alle Mitarbeitenden wissen genau, wohin sich die Sozialgenossenschaft weiterentwickeln soll. Das verbessert die Wirtschaftskontakte, Ressourcen und Partnerschaften und ist ein wertvoller Beitrag zum Imageverbesserung</p>

Data raggiungimento	Tipo obiettivo	Descrizione
21/07/2030	Altro	Durch eine kontinuierliche Performanceverbesserung lernen wir die eigene Stärken- und Schwächen Profil genau kennen. Dies dient uns als Grundlage für Verbesserungen. Daraus erwarten wir einen stetigen Anstieg im Hinblick auf Kunden, Markt und Ergebnisorientierung. Persönliche Beratung mit genauen Kenntnissen der Kundenwünsche trägt zur Kundenzufriedenheit bei. Die Gewinnung von neuen Kunden und die langfristige Stammkundenbindung werden durch die Einbeziehung der Prozesse an die Erwartungen der Zielgruppen gefördert. Durch aktives Einbeziehen der Mitarbeiter resultiert eine erfolgreiche Kommunikation der Strategie. Alle Mitarbeitenden wissen genau, wohin sich die Sozialgenossenschaft weiterentwickeln soll. Das verbessert die Wirtschaftskontakte, Ressourcen und Partnerschaften und ist ein wertvoller Beitrag zum Imageverbesserung

Confronto

Obiettivi confronto

Tipo obiettivo	Stato	Descrizione	Descrizione non raggiunto
Altro	In progress	Not found	Not found
Altro	In progress	Not found	Not found
Altro	In progress	Not found	Not found
Altro	In progress	Not found	Not found

Obiettivi di miglioramento strategici

Obiettivo di rendicontazione strategico

Durch gezielte Überprüfung der strategischen Unternehmensziele werden unsere Kennzahlen sichtbar und daraus resultiert die Grundlage des Strategiecontrollings. Stärken und Schwächen werden analysiert. Durch das Miteinbeziehen der Marktstellung und die gezielte Betrachtung des Kundennutzen können wir unsere Kernkompetenzen besser vermitteln. Es gilt die Innovationsleistung zu stärken und die Produktivität auszubauen.

Obiettivi rendicontazione strategici

Data raggiungimento	Tipo obiettivo	Descrizione
19/07/2028	Implementazione numero degli stakeholder e partner	Kommunikation und Berichte im TV. Themenorientierte Beiträge in Social-Media
21/07/2030	Diversificazione dei servizi offerti	
21/07/2028	Diversificazione dei servizi offerti	
21/07/2028	Diversificazione dei servizi offerti	
21/07/2028	Diversificazione dei servizi offerti	
21/07/2028	Diversificazione dei servizi offerti	
31/12/2025	Altro	

Confronto strategico

Confronto negli anni con obiettivi di miglioramento raggiunti e non raggiunti della rendicontazione sociale

In Ausarbeitung

Obiettivi confronto strategico

Tipo obiettivo	Stato	Descrizione	Descrizione non raggiunto
Raggiungimento dei fini istituzionali	In progress		
Raggiungimento dei fini istituzionali	In progress		